

ÚPRAVA VSTUPU - NÁBYTEK

ZŠ Petřiny sever, Na Okraji 305/43, 162 00 Praha 6
k.ú. Veleslavín, parc.č. 473/40,305,306

D.1.1.a. Technická zpráva

Stavba: Úprava vstupu
ZŠ Petřiny sever, Na Okraji 305/43, 162 00 Praha 6
k.ú. Veleslavín, parc.č. 473/40,305,306

Stavebník: Městská část Praha 6
Čs. armády 601/23
160 52 Praha 6

Zpracovatel: Ing.Arch. Jiří Hušek, ČKA 03532 (A1)
Na Okraji 1318/3, 162 00 Praha 6
jhusek@volny.cz, 732 926 720

Stupeň: Projektová dokumentace pro provádění stavby

Datum: 02/2024

D.1.1 Architektonicko-stavební řešení

- a) **Technická zpráva (architektonické, výtvarné, materiálové, dispoziční a provozní řešení; bezbariérové užívání stavby; konstrukční a stavebně technické řešení a technické vlastnosti stavby; stavební fyzika – tepelná technika, osvětlení, oslunění, akustika/hluk, vibrace-popis řešení; výpis použitých norem)**

Architektonické, výtvarné, materiálové, dispoziční a provozní řešení

Budova ZŠ Petřiny S je stavba z roku 1961.

Objekt lemuje svou hlavní jižní fasádou s učebnami ulici Na Okraji, směrem do zahrady orientované na sever je objekt doplněn do tvaru U křídlem výtvarných dílen, knihovnou a kabinety na západě a křídlem kanceláří a kabinetů na východě, k němu pak ještě přiléhá převýšený objekt jídelny s kuchyní, družinou a dvěma tělocvičnami. V suterénu kuchyně, technické zázemí, dílny, šatny a byt školníka.

Nosnou konstrukcí je ŽB skeletový systém, v rastu 4m, převážně 3-4.np+1 podzemní.

Školu v současné době navštěvuje cca 640 žáků.

V rámci generálních oprav se realizovalo kompletní zateplení objektu, fasáda, obnova střeš, částečná výměna oken, modernizace sociálního zázemí a jídelny s kuchyní.

Hlavní vstup do budovy je řešen jako samostatný prosklený pavilon, monolit skelet s předsazeným kšilem střešy na JV nároží, a vyzdvižen na vytvořeném návrší s rampovým chodníkem od ulice na Okraji. Vstup do jídelny a družiny je samostatný, opět jako aditivní přízemní objekt na východní straně převýšeného traktu a slouží zároveň jako zázemí pro sportoviště.

V roce 2017 byly oba vstupy propojeny přístavbou přízemní spojovací chodby tvaru „Z“ s rozšířením vestibulů a ponecháním více plochy v předprostoru školy k dalšímu pobytovému využití. V rámci přístavby plánovaná renovace vstupního pavilonu byla z finančních důvodů odložena a je předmětem samostatného záměru.

Projekt atypického nábytku navazuje na souběžný stavební záměr spočívající ve výměně proskleného pláště stávajícího vstupního pavilonu se vstupními a únikovými dveřmi, zádveřím, interiérovou adaptací vstupního vestibulu se zázemím pro službu dohledu a to bez zásahů do nosných kcí a významných bouracích prací.

Vzhledem k provozním zvyklostem hromadného vstupu žáků ráno do školy plně otevřenými dveřmi je zrušeno zádveří bezprostředně za dveřmi a navržena přepážka s dvoukřídlými dveřmi oddělující chodbu učeben a další spojitě prostory celého objektu. Podobně je vstup do šaten v suterénu vybaven kvalitnějším uzávěrem dvoukřídlých dveří, čímž je zajištěno nezávislé klima vestibulu. Zázemí pro dohledovou službu je pak vymezeno další celoprosklenou přepážkou, jejíž součástí je i recepční pult.

Celý objekt školy je jedním požárním úsekem, novodobá přístavba spojovací chodby je samostatným PÚ, oddělený prosklenými stěnami s dveřmi se samozavíračem a požadovanou požární odolností od rozšířených prostor vstupu, které se staly součástí komunikačních prostor školy bez požárního rizika, podrobnější informace viz. Požárně bezpečnostní řešení stavby D.1.3.

Zhotovitel interiéru bude vybrán v samostatném výběrovém řízení, termín realizace interiéru může být v souběhu s realizací stavební části, popř. až po jejím dokončení.

Práce jsou plánovány na období letních školních prázdnin červenec-srpen, proto je nutné v předstihu zajistit výrobu atypických prvků s delší výrobní a dodací lhůtou.

Vzhledem k charakteru interiérových prací v rámci objektu se nepočítá se zařízením staveniště ani nutností skladového zázemí, přístup z chodníku a zadní zásobovací komunikací.

Dodávka atypického nábytku má následující rozsah:

V děleném korpusu pultu recepce je uzamykatelná skříňka s provětráním pro stávající kamerový systém s PC, výsuvnou klávesnicí a monitorem. Zázemí dohledu vybaveno atyp nábytkem – šatní skříň, otevřenými poličkami s úkoly, spodní úložnou skříňkou pro vestavěnou lednici a dřež s košem.

Napojení dřezu a baterie bude provedeno stavbou ze spodní technické místnosti a ukončeno roháčky.

Za plnými výplněmi vstupního portálu jsou umístěny úložné truhly na posypový materiál a pomůcek. Vedle vchodových dveří instalované otočné info panely.

Korpusy atypického nábytku jsou navrženy z olejované borové překližky.

V místě zaslepené boční stěny spojovací chodby instalovat výstavní vitrínu pro prezentaci trofejí žáků školy, zrcadlová záda, skleněná dvířka i police, korpus lakovaný dle RAL.

Venkovní úpravy omezeny na obklad parapetních zídek dřevěnými sedáky z modřínových fošen ošetřených olejem, podrobněji viz výkresová dokumentace.

Konstrukční a stavebně technické řešení a technické vlastnosti

Atypický nábytek:

- T1 - Recepční pult

Korpus dělený celoskleněnou zástěnou na dva moduly – čelní 2250x300x900mm se 3 otevřenými nikami a spodními úložnými sekcemi s uzamykatelnými dvířky a policí, zadní 2250x600x750mm se 2 uzamykatelnými zásuvkami bez madel, spodní zešíkmená hrana, plnovýsuv, krajní zásuvka vnitřní členění na 30 přihrádek pro klíče, výsuvem na klávesnici, uzamykatelnou skříňkou s odvětráním pro dohledovou techniku, průchodka. Moduly vzájemně fixovat prošroubováním.

Materiál multiplex borovice tl 20, pracovní desky a boky tl 40, povrchová úprava olej s tvrdým voskem. Řezové hrany pohledově exponovány, dvířka i čela zásuvek vložena. Celoskleněná zástěna dodávkou stavby, zajistit koordinaci.

- T2 - Zázemí recepcce - sestava atypických úložných korpusů

- Šatní skříň 750x600x2000mm, dvoukřídlé dveře, vnitřní vertikální přepážka, spodní police, šatní tyč, zámek
- Otevřené poličky 1500x300x800mm, 25ks nik, fixní police, kovové rámečky pro nasouvací popisové štítky na hraně polic
- Spodní skříňka se dvěma zásuvkami a dvířky 1500x600x900mm, vnitřní přepážka a dvě výškově nastavitelné police.
- Spodní skříňka s dvířky pro vestavěnou lednici 600x600x900mm, horní průchodka, odvětrávací sokl, lednice není součástí dodávky.
- Kuchyňská skříňka 600x600x900mm s nerez dřezem s vrchní montáží bez odkapové plochy, chromovanou stojánkovou baterií výšky 30cm se sprškou a výsuvným košem. Zadní nerez obklad stěny 600x300mm, lepeno, spára tmelena transparentním silikonem.

Vše multiplex borovice tl 20, povrchová úprava olej s tvrdým voskem. Provedení bez madel, dvířka s horní zešíkmenou hranou. Vrchní pracovní deska průběžná. Součástí dodávky i napojení dřezu a baterie na připravené instalace s roháčky.

- T3 - Výstavní vitrína

Korpus se 3 moduly, celkový rozměr 2800x320x1900 mm, MDF tl 20, bílý PU lak polomat, záda lepené zrcadlo, dvířka a police kalené sklo bez rámečku, broušená hrana, čepové vrtané panty, zámky do skla, fix L do stěny – 1ks

- T4 - Skladová truhla

Úložný korpus 1720x400x600 mm, horní odklápěcí víko se skrytými panty, zámek, vnitřní přepážky, multiplex borovice tl 20, povrchová úprava olej s tvrdým voskem – 2ks
V jednom z korpusů integrována poštovní schránka, zajistit výřez pro její osazení, vlastní schránka dodávkou stavby.

- T5 - Police

Konzolová interiérová police 1400x300 mm, fix trny závitová tyč d10, 3x chem. kotva hl 150 mm, multiplex borovice tl 40, povrchová úprava olej s tvrdým voskem – 1ks

- T6 - Sedák
Exteriérové sedáky na koruně parapetních zídek vstupu 1800x400, modřínové fošny tl 40, alt. sestava šířky ze dvou kusů s volnou spárkou, kotevní prvky do vrchní kamenné desky nerez, povrchová úprava terasový olej – 2ks
- T7 - Info panel
Otočné oboustranné panely 750x1500 mm s fixací v pozici na bázi tvrzené minerální vaty s hliníkovým rámečkem 25x25 mm a opláštěním textilií se sníženou hořlavostí, kotveno nerez L prvky s čepem a závlačí zboku do výztužných dřevěných profilů fasády KVH – 2ks

Výpis použitých norem

1. NORMY (ČSN)

ČSN 73 4330 – Schodiště a zábradlí

ČSN 73 0810 – Požární bezpečnost staveb

2. ZÁKONY, VYHLÁŠKY

Zák. č.183/2006 Sb. o územním plánování a stavebním řádu (stavební zákon)

Vyhl. č. 268/2009 Sb. o technických požadavcích na stavby (OTP)

Zák. č. 272/2011 Sb. o ochraně zdraví před nepříznivými účinky hluku a vibrací

Vyhl. č. 410/2005 Sb. o hygienických požadavcích na prostory a provoz zařízení a provozoven pro výchovu a vzdělávání dětí a mladistvých

Vyhl. č. 398/2009 Sb. o obecných technických požadavcích zabezpečujících bezbariérové užívání staveb

Požadavky na zpracování výrobní a dílenské dokumentace

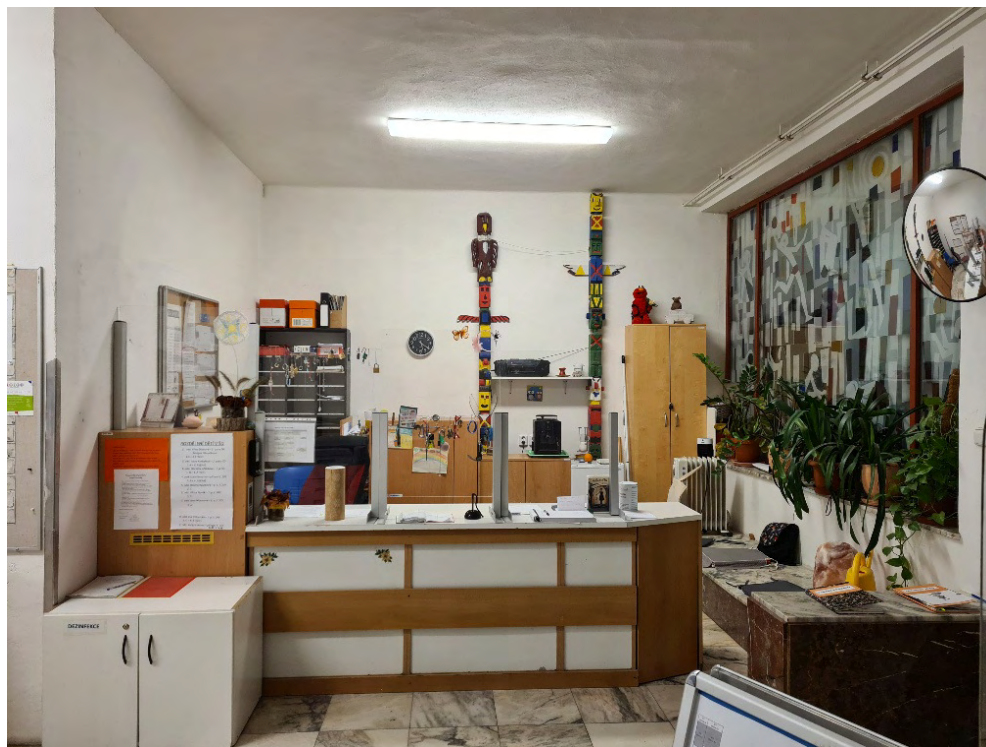
Výrobní a dílenská dokumentace bude zpracovávána a předložena ke schválení u všech atypických prvků, dále požadováno vzorkování nábytkové překližky.



FOTODUMENTACE STAVU – VSTUP



FOTODUMENTACE STAVU – VRÁTNICE A CHODBA



FOTODUMENTACE STAVU – KUCHYŇKA V CHODBĚ A ZÁZEMÍ VRÁTNICE

